



P R O G R A M A

**13-18 DEZ 2022**  
CURITIBA-PR

## PRESENTACIÓN

*La Alfaiataria, un espacio de artes multidisciplinario, en colaboración con Núcleo Produções Cultura y Desarrollo, con gran alegría lanza la primera edición del Encuentro Internacional de Mujeres de la Escena - Edición Reverbe. Este es el primer encuentro vinculado al The Magdalena Project en Curitiba, PR, red mundial de mujeres en las artes escénicas, que existe desde hace más de 30 años con festivales, exposiciones, seminarios y similares realizados por y para mujeres en todos los continentes.*

*El encuentro surge del deseo de compartir y convivir después de dos años difíciles de pandemia y de un contexto político y social brasileño complejo y tenso. ¿Cómo seguir creando cuando las adversidades sugieren retroceder? ¿Por qué insistir en las artes escénicas como herramienta de lucha y quizás de elaboración de nuestra realidad?*

*El Encuentro trae un programa inmersivo con 5 días de talleres, mesas de conversación, hablas públicas, muestras de procesos y participantes, performances, espectáculos nacionales e internacionales y programación paralela con exhibición, lecturas públicas e intervenciones urbanas, abarcando otras expresiones artísticas creadas a partir del punto de vista de las mujeres, entendiendo esta palabra en su sentido más amplio, al final, ¿qué significa ser mujer?*

*Con ganas de un espacio para compartir y crear, Reverbe se nutre del movimiento de múltiples redes de colaboración y afecto que se suman a la realización de esta primera edición, buscando, además de la presentación de obras, crear una zona autónoma temporal\*, entre invitadas, participantes y público.*

*Del 13 al 18 de diciembre estaremos juntas ocupando la ciudad de Curitiba, mirando, dialogando, conviviendo, escuchándonos y compartiendo experiencias, impresiones, sensaciones y estrategias para permanecer atentas y fuertes en el propósito de entender el arte como pilar fundamental para la construcción de mundos más sensibles, poéticos e equitativos.*

Janaina Matter y Greice Barros

\*Hakin Bey, teoría: Zonas Autónomas Temporárias (ZAT) - táctica sociopolítica de crear espacios temporales que escapan a las estructuras formales de control

## APRESENTAÇÃO

A Alfaiataria, espaço de artes multidisciplinar, em parceria com a Núcleo Produções Cultura e Desenvolvimento, com muita alegria lança a primeira edição do Encontro Internacional de Mulheres da Cena - Edição Reverbe. O Encontro é vinculado ao *The Magdalena Project* em Curitiba, PR - rede mundial de mulheres das artes cênicas - que existe há mais de 30 anos com festivais, mostras, seminários e afins, realizados por e para mulheres em todos os continentes.

O encontro surge a partir do desejo de compartilhamento e convivência depois de dois anos difíceis de pandemia e de um complexo e tenso contexto político e social brasileiro. Como seguir criando quando as adversidades sugerem o recuo? Por que insistir nas artes cênicas como ferramenta de luta e talvez de elaboração da nossa realidade?

O Encontro traz uma programação imersiva com 5 dias de oficinas, mesas de conversas, falas públicas, mostras de processos e de participantes, performances, espetáculos nacionais e internacionais e programação paralela com exposição, leituras públicas e intervenções urbanas, abarcando outras expressões artísticas criadas do ponto de vista das mulheres, entendendo esta palavra em seu mais amplo significado, afinal, o que é ser mulher?

Com o desejo de um espaço de partilha e criação, Reverbe é nutrido pelo movimento das múltiplas redes de parceria e afeto que se somam à realização desta primeira edição, buscando para além da apresentação de obras, criar uma *zona autônoma temporária\**, entre convidadas, participantes e públicos.

De 13 a 18 de dezembro de 2022 estaremos juntas ocupando a cidade de Curitiba, assistindo, dialogando, convivendo, nos ouvindo e compartilhando experiências, impressões, sensações e estratégias para seguirmos atentas e fortes no propósito de entender a arte como pilar fundamental para a construção de mundos mais sensíveis, poéticos e equitativos.

*Janaina Matter e Greice Barros*

\* Hakin Bey, teoria: Zonas Autônomas Temporárias (ZAT) - tática sociopolítica de criar espaços temporários que escapam às estruturas formais de controle.

## TEXTO CURATORIAL

*REVERBE surge como una provocación de este momento histórico, político y cultural que estamos viviendo, con atravesamientos que reverberan en nuestros cuerpos, poéticas y acciones artísticas, en el deseo de crear redes y ampliar alcances y posibilidades de estar juntas nuevamente.*

*Reverberar también puede ser reverbar, como una forma de repensar y traducir los discursos dominantes, dando nuevos nombres a sensaciones y impulsos, (re)enunciando nuestras existencias como mujeres artistas, dialogando, celebrando y aprendiendo juntas a través de nuestras obras artísticas.*

*REVERBE es una reverberación más de The Magdalena Project, una red internacional de mujeres en las artes escénicas, ahora en su primera edición en la ciudad de Curitiba. La programación del Encuentro fue concebida de forma plural para ser vivida de forma inmersiva, característica de los festivales de la Red. Invitamos a artistas nacionales e internacionales enfrentando límites de presupuesto, distancias y calendarios, pero aún así logrando reunir desde la primera generación de participantes Magdalena, veteranas latinoamericanas y brasileñas, abriendo también espacio para “nuevas Magdalenas” que llegan para sumar poder reflexivo a el encuentro sobre hechos artísticos, inspiraciones y generación de nuevas alianzas.*

*Estaremos juntas durante cinco días de arte, encuentros y fiesta, celebrando la vida con todas sus paradojas y dicotomías, resurgiendo de las cenizas siempre que sea necesario para mirar al futuro, reverberando atravesamientos y deseos a ser colocados en el mundo.*

*iiiQue este encuentro repercuta en todas nosotras por mucho tiempo!!!*

*Greice Barros, Janaina Matter,  
Naná Sodr  e Stela Fischer*

## TEXTO CURATORIAL

REVERBE surge como uma provocação a partir deste momento histórico, político e cultural que estamos vivendo, com atravessamentos que reverberam em nossos corpos, poéticas e ações artísticas, no desejo de criar redes e expandir alcances e possibilidades de estarmos juntas novamente.

Reverberar também pode ser *re-verbar*, como uma maneira de repensar e traduzir discursos dominantes, dar novos nomes às sensações e pulsões, (re)enunciarmos nossas existências enquanto artistas mulheres, dialogarmos, celebrarmos e aprendermos juntas por meio dos nossos trabalhos artísticos.

REVERBE é mais uma reverberação do *The Magdalena Project*, rede internacional de mulheres das artes cênicas, agora na sua primeira edição na cidade de Curitiba. A programação do Encontro foi pensada de maneira plural para ser vivenciada em caráter imersivo, característica dos festivais da Rede. Convidamos artistas nacionais e internacionais enfrentando limites orçamentários, distâncias e agendas, mas ainda assim conseguindo reunir desde a primeira geração do Magdalena, participantes veteranas latino-americanas e brasileiras, abrindo espaço também para “novas Magdalenas”, que chegam para agregar ao encontro potência reflexiva sobre os fazeres artísticos, inspirações e geração de novas parcerias.

Estaremos juntas durante cinco dias de arte, encontro e festa, celebrando a vida com todo o seu paradoxo e dicotomia, renascendo das cinzas sempre que necessário para olhar pro futuro, reverberando atravessamentos e desejos a se colocarem no mundo.

Que este Encontro possa reverberar em todas nós por muito tempo!!!

*Greice Barros, Janaina Matter,  
Naná Sodré e Stela Fischer*

*El programa paralelo está compuesto por cinco propuestas que reúnen a artistas que transitan por los campos de la literatura, la música, el cine y las artes visuales. Se abre la programación con el **Sarau** - lectura pública de textos de la poeta Julia Raiz (PR), la cantautora Roseane Santos (PR) y la actriz y slammer André Francisconi, artistas que forman parte del circuito del arte en Curitiba y que cruzan contextos de colaboraciones en la música y la literatura, también habrá un micrófono abierto para quienes quieran compartir textos autorales. Ampliando la acción presencial de lectura en voz alta, sonido que vibra en el aire, a palabras que vibran en las paredes y en el cuerpo de la ciudad, una selección de textos se transforma en la **intervención** con lamidas que ocupan la Galería Júlio Moreira, ubicada en Largo da Ordem. Aún buscando desbordar el programa en el espacio público, se realiza la **intervención** Madres también acaban, de la artista Bruna Alcântara. A través de la instalación, en el centro de la ciudad, de la frase que da título a la obra, el artista desacraliza la imagen de la madre supuestamente no deseante y no deseada. Las madres también acaban es una afirmación palpitante de la vida, un manifiesto, la articulación de una imagen de placer posible, aunque, convencionalmente, inesperado. Como parte del programa, la **exposición** Lamida, que tiene lugar en Alfaiataria, presenta obras de cinco artistas de diferentes contextos geográficos, disidentes de género, bisexuales, tortilleras y lesbianas, que piensan en las reinventiones del cuerpo y la imagen corporal en sus producciones artísticas. Participan de la exposición obras de Camila Macedo (PR), Livia Auler (RS), Luiza Morgado (PE), Roseane Santos (PR) y Yacunã Tuxá (BA). La exposición continúa hasta febrero y fin aliza con una **visita guiada** con Luana Navarro, curadora de las acciones.*

A programação paralela é composta por cinco propostas que reúnem artistas que transitam pelos campos da literatura, música, cinema e artes visuais. Abre a programação o **Sarau** com microfone aberto para compartilhar textos autorais e leitura pública de textos da poeta Julia Raiz (PR), da cantautora Roseane Santos (PR) e da atriz e slammer André Francisconi, artistas que integram o circuito da arte em Curitiba e que atravessam contextos de colaborações na literatura, teatro, música e slam. Expandindo a ação presencial de leitura em voz alta, som que vibra no ar, para palavras que vibram nas paredes e no corpo da cidade, uma seleção dos textos se transforma na **intervenção** com lambes que ocupam a Galeria Júlio Moreira, localizada no Largo da Ordem. Buscando ainda transbordar a programação para o espaço público, acontece a **intervenção** *Mães também gozam*, da artista Bruna Alcantara. Através da instalação, no centro da cidade, da frase que dá título ao trabalho, a artista dessacraliza a imagem da mãe supostamente não desejante e não desejada. *Mães também gozam* é uma afirmação de vida pulsante, um manifesto, a articulação de uma imagem de prazer possível, ainda que, convencionalmente, inesperado. Integrando a programação, a **exposição** intitulada *Lambida*, que acontece na Alfaiataria, apresenta trabalhos de cinco artistas de contextos geográficos distintos, dissidentes de gênero, bissexuais, sapatões e lésbicas, que pensam em suas produções artísticas reinvenções do corpo e da imagem do corpo. Participam da exposição trabalhos de Camila Macedo (PR), Livia Auler (RS), Luiza Morgado (PE), Roseane Santos (PR), Yacunã Tuxá (BA). A exposição segue até fevereiro e se encerra com uma **visita guiada** com Luana Navarro, curadora das ações.

## **Ações | Acciones**

Curadoria: Luana Navarro

### **Exposição Lambida 13/12/22 a 10/02/23**

#### ***Exposición Lamida***

Local | *Ubicación*: Alfaiataria

Artistas participantes: Camila Macedo (PR), Livia Auler (RS),  
Luiza Morgado (PE), Roseane Santos (PR), Yacunã Tuxá (BA)

### **Sarau - Leitura Pública 13/12 - 19h**

#### ***Sarao - Lectura Publica***

Local | *Ubicación*: Alfaiataria

Artistas participantes: André Francisconi (PR), Julia Raiz (PR),  
Roseane Santos (PR), Moira Albuquerque, e microfone aberto

### **Intervenção pública: Mães também gozam 14/12 a 18/12**

#### ***Intervención urbana: madres también acaban***

Local | *Ubicación*: Alfaiataria

Artista participante: Bruna Alcantara (PR)

### **Intervenção urbana: Lambes 15/12 - 14h**

#### ***Intervención urbana: Lames***

Local | *Ubicación*: Galeria Julio Moreira

### **Conversa e visita guiada pela Exposição Lambida com a curadora Luana Navarro 10/02/23 - 19h**

Local | *Ubicación*: Alfaiataria





---

**Fórum The Magdalena Project 14/12 - das 16h30 às 19h**

***Foro The Magdalena Project***

Local | *Ubicación:* Auditório SESI

Mediação | *Mediación* Stela Fischer

Janaina Matter, Encontro Internacional de Mulheres da Cena - Reverbe;  
Bodies: on: Live (PR), Marisa Napolini, Vértice (SC), Livia Gaudêncio,  
Festival O Levante (MG), Letícia Olivares (SP), Naná Sodré (PE)

---

**Mesa de Conversa: Reverbe – O que me atravessa e como atravesso o mundo | Mesa de Conversación: Reverbe - Lo que me cruza y como cruzo el mundo 15/12 das 16h - 17h30**

Local | *Ubicación:* Ubicación: Auditório SESI

Mediação | *Mediación* Janaina Matter

Odailta Alves da Silva (PE), Fátima Ortiz (PR), Karina Flor (PR), André Francisoni (PR)

---

**Fala Pública Ripple Effect - ondas que se abrem em círculos - A Rede Magdalena | Conferencia pública Ripple Effect - olas que se abren en círculos - La Red Magdalena 16/12 - das 14h às 15h**

Local | *Ubicación:* Auditório SESI

Julia Varley (DIN)

---

**Mesa de Conversa: ReVerbar: o que precisa ser renomeado Mesa de Conversación - ReVerbar: lo que precisa ser renombrado 17/12 - das 16h às 17h30**

Local | *Ubicación:* Auditório SESI

Mediação | *Mediación:* Greice Barros

Violeta Luna (MEX), Nena Inoue (PR), Giorgia Conceição (PR) e Loara Gonçalves (PR)

**Conversa: Para Aquelas que não mais estão: poéticas da violência |**

***Habla: Por las que ya no están: poéticas de la violencia***

**17/12 - das 17h30 às 18h30**

Local | *Ubicación:* Auditorio SESI

Coletivo Rubro Obsceno: Stela Fischer (PR) Leticia Olivares (SP) e Violeta Luna (MEX)

---

**Fala Pública Interiorização Produtiva - contra corrente | Conferencia**

***Pública: Interiorización Productiva - a contracorriente***

**17/12 - das 19h - 20h**

Local | *Ubicación:* Auditorio SESI 17/12 das 19h às 20h

Patrícia Braga Alves (SP/PR)

## **Oficinas | Talleres**



As oficinas são atividades exclusivas para as participantes que se inscreveram antecipadamente para o Encontro e já estão preenchidas.

*Los talleres son actividad exclusiva para las participantes que se hayan registrado previamente en el Encuentro y ya están llenas.*

---

**Oficina Naná Sodré - Pernambuco (nacional) 14/12 e 15/12**

**O Corpo Ancestral** - Local: Black box/SESI | carga horária: 6h

Oficina prática baseada na pesquisa “O Corpo Ancestral na Cena Contemporânea” do grupo O Poste Soluções Luminosas.

**Taller Naná Sodré - Pernambuco**

**(nacional). El Cuerpo Ancestral -**

*Ubicación: Caja negra/SESI / carga horaria: 6 horas*

*Taller práctico basado en la investigación “El Cuerpo Ancestral en la Escena Contemporánea” del grupo O Poste Soluções Luminosas.*



**Oficina: Violeta Luna - México (internacional) 14/12 e 15/12**

**El Cuerpo: Territorio y Frontera** - Local: Alfaiataria | carga horária: 6h

As participantes usarão seu corpo como território de criação e desenvolverão ações baseadas em suas complexidades pessoais de memória, identidade e sentido individual e social de raça, gênero e sexualidade.

**Taller: Violeta Luna - México (internacional)**

**El Cuerpo: Territorio y Frontera** - Ubicación:

Sastrería | carga horaria: 6 horas

*Las participantes utilizarán sus cuerpos como territorio de creación y desarrollarán acciones a partir de sus complejidades personales de memoria, identidad y sentido individual y social de raza, género y sexualidad.*



---

**Oficina Julia Varley - Dinamarca (internacional) 16.12 e 17.12**

**O Eco do silêncio** - Local: Alfaiataria |

carga horária: 6h

Dramaturgia vocal para atores e cantores.

A oficina propõe a criação de partituras cênicas para gerar o pensamento a partir de ações.

**Taller Julia Varley - Dinamarca (internacional)**

**El Eco del silencio** - Ubicación: Sastrería |

carga horaria: 6 horas

*Dramaturgia vocal para actrices y cantantes. El taller propone la creación de partituras escénicas*



---

**Oficina: Nina Caetano - Minas Gerais (nacional) 16.12 e 17.12**

**Que vozes somam-se às nossas?** - Local: Black box/SESI | carga horária: 6h

Com o interesse de criar espaços de escuta para corpos dissidentes e propiciar a construção de narrativas contra hegemônicas, este laboratório partirá de perspectivas feministas interseccionais e decoloniais para provocações que relacionam o pessoal e o político.

**Taller: Nina Caetano - Minas Gerais (nacional)**

**¿Qué voces se suman a la nuestra?** - Ubicación: Blackbox/SESI |  
carga horaria: 6 horas

Con el interés de generar espacios de escucha de cuerpos disidentes y promover la construcción de narrativas contrahegemónicas, este laboratorio partirá de miradas feministas interseccionales y decoloniales para provocaciones que relacionen lo personal y lo político.



## ESPETÁCULOS



**PERFORMANCE NACIONAL 14/12 às 12h**

**Espaço do Silêncio (MG)**

***Espacio del Silencio***

Artista: Nina Caetano

Local | *Ubicación:* Boca Maldita - XV de Novembro

Duração | *Duración:* 6h

Classificação Indicativa/ Clasificación de Edad: Livre

### **Sinopse**

*Espaço do Silêncio* é um gesto de denúncia e indignação. Durante cerca de 07 horas, uma performer vestida de vermelho ocupa um espaço-lençol branco, no qual imprime cruzeiros vermelhos que dão sequência àquela que cerra sua boca. Com textos que vão de manifesto poético a espécies de lápides, ela traz à tona violências diárias que exterminam mulheres.

A performance, que pode ser deambulante, já foi realizada em diversas cidades – entre elas Curitiba, Florianópolis, Salvador, Recife, Belo Horizonte, Ouro Preto e São Paulo – e já foi apresentada em eventos como Festival Transborda, II Mostra Teatro de Segunda (que integrou a programação do FRINGE 2018), II Bienal Internacional de Teatro da USP, Urbarte, XoKE – Mostra Independente de Arte de Guerra e Festival De|generadas<sup>2</sup>, entre outros.

## **Sinopsis**

Espaço do Silêncio es un gesto de denuncia e indignación. Durante unas 7 horas, una performer vestida de rojo ocupa un espacio de una sábana blanca, en la que imprime cruces rojas que siguen al que cierra su boca. Con textos que van desde un manifiesto poético hasta especies de lápidas, saca a la luz la violencia cotidiana que extermina a las mujeres.

La performance, que puede ser ambulante, ya se presentó en varias ciudades - entre ellas Curitiba, Florianópolis, Salvador, Recife, Belo Horizonte, Ouro Preto y São Paulo - y ya se presentó en eventos como Festival Transborda, Il Mostra Teatro de Lunes (que formó parte de la programación FRINGE 2018), Il Bienal Internacional de Teatro de la USP, Urbarte, XoKE – Muestra Independiente de Arte de Guerra y Festival De |generadas<sup>2</sup>, entre otros.



## **FICHA TÉCNICA:**

Criação e atuação / Creación y Actuación: Nina Caetano

---

## **ESPETÁCULO NACIONAL 14/12 às 19h30**

**Aquela que é consolada com honra (PR)**

***La que es consolada con el honor***

Artista: Laremi Paixão

Local | *Ubicación*: Black Box/SESI

Duração | *Duración*: 40 minutos

Classificação Indicativa/ Clasificación de Edad: 14 anos/años

## **Sinopse**

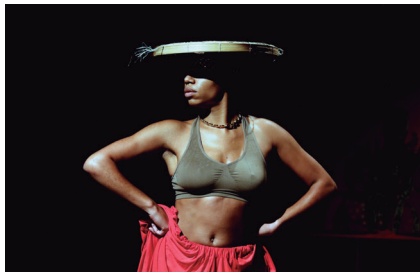
Trazendo a tônica entre os acordes, ou acordos musicais, LÁ, RÉ e MI, "Aquela que é consolada com honra" frase que dá significado ao nome Laremi e também o motivo da escolha desse nome, é o resultado de uma pesquisa acerca do corpo ancestral, que desenvolve a sua cultura e valores através dos movimentos. Entre contrastes e dilatações, os passos, os contras e os tempos, o espetáculo reivindica seus conhecimentos ancestrais ao mesmo tempo que

relembra sua história através de um dicionário, de uma peneira e de uma saia.

### **Sinopsis**

*Trayendo la tónica entre los acordes, o acuerdos musicales, LÁ, RÉ y MI, “La que es consolada con honor” frase que da sentido al nombre*

*Laremi y también la razón de elegir este nombre, es el resultado de una investigación sobre el cuerpo ancestral, que desarrolla su cultura y valores a través de los movimientos. Entre contrastes y expansiones, pasos, contras y tiempos, el espectáculo reivindica su saber ancestral mientras recuerda su historia a través de un diccionario, un colador y una falda.*



### **FICHA TÉCNICA/ CREDITOS:**

Direção/ Dirección: Laremi Paixão

Intérprete-criadora/ Interprete-creadora: Laremi Paixão

Sonoplastia/ Sonido: Túlio Borges e Nelson Sebastião

Trilha sonora/ banda sonora: Rubens Oliveira

Luz/diseño de luz: Luigi Castel

Figurino/Vestimenta: Stephanie Paes

---

## **ESPETÁCULO INTERNACIONAL 14/12 às 20h30**

### **Apuntes sobre la Frontera (México)**

#### **Notas sobre a Fronteira**

Artista: Violeta Luna

Local | Ubicación: Teatro José Maria Santos

Duração | Duración: 60 minutos

Classificação Indicativa/ Clasificación de Edad: 16 anos/años

### **Sinopse**

Notas sobre a Fronteira é uma espécie de colagem/montagem de ações das partes um e dois do projeto TRÍP(tico) da Frontera do coletivo de artistas latinos Secos Molhados, com sede em São Francisco, Califórnia. Inspirado

na complexa questão da migração e do deslocamento em massa de pessoas, Notas apresenta uma mulher migrante que deixa seu país de origem em busca de melhores condições de vida. Em suas malas - materiais e poéticas - ela guardará as coisas necessárias para começar uma nova vida. Em seu “novo país” seu corpo se tornará vulnerável, marginalizado, invisível, exposto a abusos, prisões e deportações. Também, talvez, se você tiver sorte, reimaginar e reconstruir a partir da solidariedade e da resistência. O depoimento e a voz central registrados na trilha sonora da peça são de Rosa Molina, mãe do músico/compositor de Apuntes (e integrante do coletivo) David Molina, que narra episódios da história de sua migração de El Salvador para os EUA. Esta é também a história de David e, de maneira profunda, a história de todos aqueles que são obrigados a deixar suas casas, esmagados pelos processos violentos -políticos, econômicos, sociais etc.- que os superam. A música de David combina o testemunho da travessia de Rosa Molina, que deixa seu país El Salvador, durante a guerra. A par se escutam discursos do presidente Bush falando sobre política anti-imigrante e discursos racistas, criando a narrativa textual da peça.

### **Sinopsis**

*Apuntes sobre la frontera es una suerte de collage/montaje de acciones de las partes uno y dos del proyecto TRÍP(tico) de la Frontera del colectivo de artistas latinos Secos & Mojados, con base en San Francisco, California. Inspirada en el complejo tema de la migración y el desplazamiento masivo de personas, Apuntes... presenta a una mujer migrante que deja su país de origen en busca de mejores condiciones de vida. En sus maletas -materiales y poéticas- guardará las cosas necesarias para empezar una nueva vida. En su “nuevo país” su cuerpo se tornará vulnerable, marginado, invisible, expuesto al abuso, a las detenciones y deportaciones. También quizás, si tiene suerte, a reimaginarse y reconstruirse desde la solidaridad y la resistencia. El testimonio y voz central registrados en la banda sonora de la pieza son de Rosa Molina, madre del músico/compositor de Apuntes... (y miembro del colectivo) David*



*Molina, quien narra episodios de la historia de su migración desde El Salvador a los Estados Unidos. Esta también es la historia de David, y de manera profunda, la historia de todos aquellos que se ven obligados a abandonar su hogar, avasallados por los violentos procesos -políticos, económicos, sociales, etc.- que los superan. La música de músico David, combina el testimonio de cruce de Rosa Molina, quien deja su país El Salvador, durante la guerra. A la par se escuchan discursos del presidente Bush hablando sobre la política antiinmigrante y discursos racistas, creando la narrativa textual de la pieza.*

### **FICHA TÉCNICA:**

Conceito, Performance, Objetos e figurino | *Concepto, Performance, Objetos y vestuario:* Violeta Luna

Videos: Mickey Tachibana

Música Original: David Molina

Conceito e Co-direção | *Concepto y Co-dirección:* Roberto G. Varea

---

## **ESPETÁCULO NACIONAL 15/12 às 20h30**

### **Deslady (PR)**

Artista: Nathalia Luiz

Local | *Ubicación:* Teatro José Maria Santos

Duração | *Duración:* 50 minutos

Classificação Indicativa | *Clasificación de Edad:* 12 anos/años

### **Sinopse**

Uma palhaça apaixonada por dramas resolve montar sozinha a tragédia de William Shakespeare, *Macbeth*. Ela conhece apenas a personagem feminina “Lady”, companheira do protagonista sanguinário. Durante o percurso desta montagem, a palhaça se depara com inúmeras dificuldades, mas sempre tenta manter o equilíbrio. Até que ela se deixa dominar pelo poder da *Lady Macbeth* e fica à beira da loucura. Para se reerguer, recorre à força feminina e ao seu próprio poder.

### **Sinopsis**





*Una payasa enamorada del drama decide montar en solitario la tragedia de William Shakespeare, Macbeth. Ella solo conoce al personaje femenino "Lady", compañera del sanguinario protagonista. Durante el transcurso de este montaje, la payasa se enfrenta a numerosas dificultades, pero siempre trata de mantener el equilibrio. Hasta que se deja dominar por el poder de Lady Macbeth y está al borde de la locura. Para volver a ponerse de pie, utiliza la fuerza femenina y su propio poder.*

## **FICHA TÉCNICA / CREDITOS:**

Idealização do projeto e atuação | *Idealización del proyecto y actuación:*

Nathalia Luiz

Direção | *Dirección:* Andréa Macera

Assistente de direção e consultoria de pesquisa | *Asistente de dirección y consultoría de investigación:* Margie Rauen

Dramaturgia: Angélica R. Kauffmann

Cenografia | *Escenario:* Guenia Lemos

Cenotecnia: Samuel Amorim

Figurinos | *Vestimenta:* Fabiana Pescara e Renata Skrobot

Adereços | *Accesorios:* Renata Skrobot

Sonoplastia e operação de som: Doriane Conceição

Iluminação | *Diseño de luz:* Nadja Naira

Operação de luz | *Operación de luz:* Vini Sant

Preparação Corporal | *Preparación Corporal:* Marina Prado

Produção | *Producción:* Alice Cieslinski, Fabrício de Angelis e Juliana Takenaka

---

## **PERFORMANCE NACIONAL 16/12 às 15h30**

### **Tapete Manifesto (SP)**

#### ***Alfombra Manifesta***

Artista: Thaís Ivana Medeiros e Coletivo Galeria Gruta

Local | *Ubicación:* Alfaiataria

Duração | *Duración:* 40 minutos

Classificação Indicativa | *Clasificación de Edad:* 12 anos/años

### **Sinopse**

Performance-Instalação concebida e dirigida por Thaís Medeiros traz à cena uma reflexão sobre o tema da violência contra as mulheres bem como a massificação e vulgarização da morte nos dias atuais. Uma procissão

simbólica, um manifesto poético cênico inspirado nos tapetes devoção (realizados nas festas religiosas de Corpus Christi) contra a trágica tradição de assassinatos de mulheres no Brasil. Trata-se de um ritual poético, uma tentativa de, a partir do espaço da performance, sacralizar a vida das mulheres violentadas e assassinadas, criando no momento da confecção da obra, uma nova realidade. Um rito de transformação da violência em poesia e o empoderamento da mulher. A dramaturgia da performance foi desenvolvida com base em estatísticas, notícias e depoimentos pessoais dos participantes. Tapete Manifesto participou da série-documentário Causando na Rua da cineasta Tata Amaral e de diversos festivais nacionais e internacionais dentre eles: TRANSIT IX, Hostebro, Dinamarca; Magdalena Muenchen Saison, Munique, Alemanha; Ocupação Magdalena Vila Itororó, SP; 13o Mundo de Mulheres & Fazendo Gênero 11, Florianópolis, SC; Festival Internacional Multicidade – The Magdalenas Project, Rio de Janeiro, RJ; FAISCA, Alfnas, MG; e Ocupação Cena Aberta FUNARTE, Teatro de Arena Eugênio Kusnet, São Paulo, SP. A performance também foi apresentada no SESC Pompeia e Sto Amaro.

### ***Sinopsis***

Performance-Instalación concebida y dirigida por Thaís Medeiros trae a escena una reflexión sobre el tema de la violencia contra la mujer así como la masificación y vulgarización de la muerte en la actualidad. Una procesión simbólica, un manifiesto poético escénico inspirado en las alfombras devocionales (realizadas en las fiestas religiosas del Corpus Christi) contra la trágica tradición de asesinatos de mujeres en Brasil.

Es un ritual poético, un intento de, desde el espacio escénico, sacralizar la vida de las mujeres violadas y asesinadas, creando una nueva realidad al momento de realizar la obra. Un rito de transformación de la violencia en poesía y de empoderamiento de la mujer. La dramaturgia de la función se desarrolló a partir de



estadísticas, notícias y testimonios personales de los participantes. Tapete Manifesto participou na serie documental Causando na Rua del cineasta Tata Amaral y en varios festivales nacionales e internacionais, entre ellos: TRANSIT IX, Hostebro, Dinamarca; Magdalena Muenchen Saison, Múnich, Alemania; Ocupación Magdalena Vila Itororó, SP; 13º Mundo de Mujeres & Haciendo Género 11, Florianópolis, SC; Festival Internacional Multiciudad – Proyecto Magdalenas, Rio de Janeiro, RJ; FAISCA, Alfenas, MG; y Ocupación Escena Abierta FUNARTE, Teatro Arena Eugênio Kusnet, São Paulo, SP. La actuación también se presentó en SESC Pompeia y Sto Amaro.

### **Ficha Técnica | Credits:**

Concepção e direção | *Concepción y dirección*: Thaís Medeiros

Performance: Ivani Andrade, Thaís Medeiros e Ulysses Sanchez

Músico: Ivan Medeiros

Produção executiva | *Producción ejecutiva*: Ivan Medeiros e Thaís Medeiros

coordenação de produção | *coordinación de producción*: Ulysses Sanchez

músicas: Ivan Medeiros, Lila Downs, Tom Zé e Voix Polyphoniques

(Brigitte Cirila, Isabelle Cirila e Marianne Suner)

realização | *realización*: Coletivo Galeria Gruta

---

## **ESPETÁCULO NACIONAL 16/12 às 20h30**

### **Protótipo 2: encher-se de buracos (SC)**

#### **Prototipo 2: Ilenarse de agujeros**

Local | *Ubicación*: Teatro José Maria Santos

Duração | *Duración*: 50 minutos

Classificação Indicativa | *Clasificación de Edad*: 14 anos/años

### **Sinopse**

Um território em processo. Corpos que carregam para a cena suas cicatrizes. A persistência em exercitar a escuta, habitar um espaço de incertezas. Lançar-se a um processo simultaneamente caótico e reconfortante, um manifesto introspectivo que desponta ao assumir que somos seres incoerentes e errantes. Perguntamo-nos: como vivemos em nossos corpos e como as questões que esburacam essa experiência se refletem em nossos movimentos?

## **Sinopsis**

*Un territorio en proceso. Cuerpos que llevan sus cicatrices al escenario. La persistencia en el ejercicio de la escucha, habitando un espacio de incertidumbre. Lanzarse a un proceso a la vez caótico y reconfortante, un manifiesto introspectivo que emerge cuando asumimos que somos seres incoherentes y errantes. Nos preguntamos: ¿cómo vivimos en nuestros cuerpos y cómo se reflejan en nuestros movimientos los temas que atraviesan esta experiencia?*



## **Ficha Técnica:**

Concepção, Criação e Direção | *Concepción, Creación y Dirección* – Daniela Alves e Karina Collaço

Intérpretes-criadoras | *Interpretes-creadoras* – Karina Collaço e Monica Siedler

Interlocução Dramatúrgica | *Interlocución Dramaturgica* – Paloma Bianchi

Colaboração Artística | *Colaboración Artística* – Tuca Pinheiro e Hedra Rockenbach

Criação de Luz | *Diseño de luz* – Ivo Godois

Operação de luz | *Operación de luz*: Cleber Fiorio Castellar

Composição Sonora | *Banda de sonido* – Chico Martins e Wilson Souza

Operação de som | *Operación de sonido*: Wilson Souza

Figurino | *Vestimenta* – Alice Assal

Fotografia – Bolívar Alencastro

Produtora | *Productora*: Loren Fischer

Assessoria de Imprensa | *Oficina de prensa* – Luciana de Moraes

---

**ESPETÁCULO NACIONAL 17/12 às 16h**

**A Receita (PE)**

**La Receta**

Artista: O Poste Soluções Luminosas

Local | *Ubicación*: Black box/SESI

Duração | *Duración*: 40 minutos

Classificação Indicativa | *Clasificación de Edad*: 18 anos/años

## Sinopse

“A todas as mulheres do mundo! grita com o corpo a atriz Naná Sodr , na obra tragic mica que descreve um universo de uma mulher num processo de liberta o. Num acerto de contas, a an nima confessa como passou a maior parte do tempo temperando suas ilus es com sal, alho e coentro com cebolinha...



at  mesmo em momentos desatinados. O espet culo funciona como um foco de luz que revela as situa es vividas no ambiente domiciliar/social de v rias mulheres pelo mundo a fora!” Morte, viol ncia, loucura e a intoler ncia de uma maneira peculiar s o narradas nesse solo explorando diversos pontos de vista, abordando suas inexor veis naturezas e revelando uma dramaturgia atual de Samuel Santos, antenada com as quest es de uma personagem no seu processo limite.

## Sinopsis

*“!a todas las mujeres del mundo!, grita con el cuerpo la actriz Nan  Sodr , en la obra tragic mica que describe un universo de una mujer en proceso de liberaci n. En un ajuste de cuentas, la an nima confiesa c mo pas  la mayor parte de su tiempo sazonando sus ilusiones con sal, ajo y cilantro con cebollino... incluso en momentos locos. El espet culo funciona como un foco de luz que revela las situaciones vividas en el hogar/entorno social de varias mujeres alrededor del mundo!” La muerte, la violencia, la locura y la intolerancia se narran de manera peculiar en este solo, explorando diferentes puntos de vista, acerc ndose a sus naturalezas inexorables y revelando una dramaturgia actual de Samuel Santos, a tono con los problemas de un personaje en su proceso l mite.*

## Ficha T cnica | Credits

Atua o e maquiagem | *Actuaci n y Maquillaje*: Nan  Sodr .

Dire o, texto e ilumina o | *Direcci n, texto y dise o de luz*: Samuel Santos.

Sonoplastia, figurino e objetos de cena | *Dise o de sonido, vestimenta y*

objectos: Naná Sodré e Samuel Santos.

Técnicas corporais orientais | *Técnicas corporales orientales*: Mestre/Sifu Manoel Ramos

Fotografia: Thais Lima

Filmagem: Círculo Pintado

Programação visual | *Programación visual*: Vicente Simas

---

## ESPETÁCULO INTERNACIONAL 17/12 às 20h30

### O Tapete Voador (Dinamarca)

#### La Alfombra Voladora

Artista: Julia Varley - Odin Teatret

Local | *Ubicación*: Teatro José Maria Santos

Duração | *Duración*: 60 minutos

Classificação Indicativa | *Clasificación de Edad*: 12 anos/años

### Sinopse

O texto é um tapete que deve ser desmanchado: com essa frase começa o espetáculo/demonstração de trabalho onde, por uma hora, fragmentos de textos pertencentes aos espetáculos que a atriz Julia Varley realizou ao longo de seus 30 anos no Odin Teatret. Poucas e imprescindíveis explicações acompanham o trabalho vocal que exemplifica a passagem das palavras escritas ao espaço, da frieza do papel à liberdade de interpretação.

### Sinopsis

*El texto es una alfombra que debe volar lejos: con esta frase se inicia el espectáculo / demostración de trabajo en donde se recorren, durante una hora, fragmentos de textos pertenecientes a los espectáculos que la actriz Julia Varley ha interpretado a lo largo de sus 30 años con el Odin Teatret. Pocas y esenciales explicaciones acompañan el trabajo vocal que ejemplifica el pasaje de las palabras escritas al espacio, de la frialdad del papel a la libertad de la interpretación.*



**MOSTRA DAS PARTICIPANTES 15/12 às 18h****MUESTRA DE PARTICIPANTES**

Local | *Ubicación*: Black box/SESI

Este é um espaço dedicado às participantes que se inscrevem previamente no Encontro para poderem mostrar algo de seu trabalho, um texto, uma leitura, uma ideia em processo, um fragmento de cena, etc. A mostra é realizada como parte da programação e o tempo de apresentação depende do número de participantes que desejam mostrar algo.

*Este es un espacio dedicado a las participantes que se registran con anticipación en el Encuentro para poder mostrar algo de su trabajo, un texto, una lectura, una idea en proceso, un fragmento de la escena, etc. La muestra se realiza como parte del programa y el tiempo de presentación depende del número de participantes que quieran mostrar algo.*

---

**MOSTRA DE PROCESSOS 16/12 às 16h****MUESTRA DE PROCESOS**

Local | *Ubicación*: Black Box/SESI

**O medo da morte das coisas - leitura dramática**

Artista: Maíra Lour (PR) / Súbita Companhia de Teatro

Duração | *Duración*: 35 minutos

Classificação Indicativa/ *Clasificación de Edad*: 14 anos

Este trabalho solo da artista Maíra Lour dirigido por Nadja Naira trata de tudo aquilo que se desgasta com o uso, com a ação do tempo e que por isso exige de nós constante manutenção e cuidado. A partir de desgastes e estragos de um apartamento antigo onde mora, ela começa a refletir sobre a duração das coisas, sobre morte e vida, e assim, ela revisita as memórias que povoam aquele lugar. A morte de sua avó e o nascimento de suas filhas descrevem

um relato profundo sobre o tempo e sobre as relações. De maneira cômica e leve o texto nos conduz para pequenos delírios dessa mulher que vê no mofo, nas rachaduras e nos vazamentos metáforas para compartilhar sua história. Ela dança nesse apartamento, por estes cômodos quebrados, ela mesma está quebrada. E na tentativa de se reconstruir sobrepõe as camadas de tempo que habitaram aquele espaço e cria novas possibilidades de existir ali.



### ***El miedo a la muerte de las cosas***

*Este trabajo unipersonal de la artista Maíra Lour, dirigido por Nadja Naira, trata de todo lo que se desgasta con el uso, con la acción del tiempo y que, por tanto, requiere de nosotros un mantenimiento y un cuidado constantes. A partir del desgaste de un viejo apartamento donde vive, comienza a reflexionar sobre la duración de las cosas, sobre la muerte y la vida, y así revisita los recuerdos que pueblan ese lugar. La muerte de su abuela y el nacimiento de sus hijas describen un profundo relato del tiempo y las relaciones. De manera cômica y desenfadada, el texto nos conduce a los pequeños delirios de esta mujer que ve en el moho, en las grietas y en las goteras metáforas para contarnos su historia. Ella baila en este apartamento, a través de estas habitaciones rotas, ella misma está rota. Y en un intento de reconstruirse a sí misma, superpone las capas de tiempo que habitaron ese espacio y crea nuevas posibilidades para existir allí.*

### **FICHA TÉCNICA**

Dramaturgia e Atuação | *Dramaturgia y Actuación*: Maíra Lour

Direção | *Dirección*: Nadja Naira

Iluminação | *Diseño de luz*: Lucri Reggiani

Sonoplastia | *Diseño de sonido*: Álvaro Antonio

Figurino | *Vestimenta*: Isbella Brasileiro

Colaboração Artística | *Colaboración Artística*: Pablito Kucarz, Lígia Souza e Dafne Viola

Produção | *Producción*: Gilmar Kaminski

---



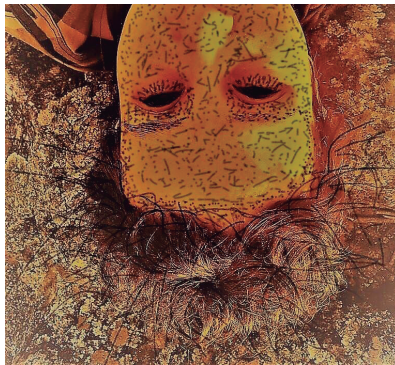
## **Raiz (movimentodois)**

Artista: Greice Barros (PR)

Duração | Duración: 20 minutos

Classificação Indicativa/ Clasificación de Edad: 16 anos

RAIZ é um processo continuado de investigação e criação. Uma plataforma. Primeiro trabalho autônomo de criação da artista Greice Barros que habita o trânsito entre a dança, o teatro e a performance. Vem se movimentando a partir de processos imersivos em residências e em 2021 o trabalho se materializa numa primeira experiência “RAIZ (movimentoum)”. A experiência



“RAIZ (movimentodois)” a ser partilhada em “Reverbe”, é o processo no agora dezembro de 2022, reverberando as oportunidades de encontro e autoprovoçãoocriativa a partir de dispositivos inventados na parceria com Lígia Souza, que se ancoram e justapõem na biologia, na anatomia, na horizontalidade, no corpovoz, na ancestralidade, e na conexão com o desde sempre silencioso e silenciado trabalho das mulheres, soando e ressoando junto ao silêncio raiz.

### **FICHA TÉCNICA**

Criação, pesquisa e atuação: Greice Barros

Dramaturgista e provocadora: Lígia Souza

Colaborações inspirativas: Maíra Lour, Roseane Santos e Drica Possan.

Designer técnico e sonoro: Ary Giordani

Agradecimentos: Lenita Silveira (Tec. Alexander) e Zé Ronaldo (Kundalini Yoga)

## País do Futebol | País del Fútbol

Artista: Janaina Matter (PR)

Duração | Duración: 55 minutos

Classificação Indicativa/ Clasificación de Edad: Livre

País do Futebol é um trabalho em processo criado por Janaina Matter e dirigido por Julia Varley, do Odin Teatret - Dinamarca, que tem como ponto de partida a relação da atriz com seu pai, que é técnico de futebol, o contexto da fundação do Brasil colonizado e a lenda brasileira do Curupira. O trabalho explora temáticas relacionadas com o machismo, o patriarcado, as relações entre as multidões e os indivíduos, a fama e o anonimato, a presença e a ausência, traçando linhas e pontos de contato para pensar a sociedade brasileira através da metáfora do futebol. O processo se desenrola à partir de memórias da atriz entrelaçadas por trechos da carta do “descobrimento” do Brasil e a exploração das riquezas naturais questionadas pela figura do Curupira, que com os pés virados para trás sugere algo da história e do momento atual do país, que segue em frente deixando rastros de alguém que retorna.

### País del Fútbol

*País del Fútbol es un trabajo en proceso creado por Janaina Matter y dirigido por Julia Varley, del Odin Teatret - Dinamarca, que tiene como punto de partida la relación entre la actriz y su padre, quien es entrenador de fútbol, el contexto de la fundación del Brasil colonizado y la leyenda brasileña de Curupira. La obra explora temas relacionados con el machismo, el patriarcado, las relaciones entre multitudes e individuos, fama y anonimato, presencia y ausencia, trazando líneas y puntos de contacto para pensar la sociedad brasileña a través de la metáfora del fútbol. El proceso se desarrolla a partir de memorias de la actriz entrelazados por extractos de la carta del “descubrimiento” de*



*Brasil y la exploración de las riquezas naturales cuestionadas por la figura de Curupira, que con los pies hacia atrás sugiere algo de la historia y actualidad del país, que avanza dejando huellas de alguien que vuelve.*

## **FICHA TÉCNICA**

Atuação/Actuación: Janaina Matter

Direção/Dirección: Julia Varley

Montagem dramaturgica/ Montage dramaturgica: Julia Varley

Texto: Janaina Matter

Sonoplastia/Diseño de sonido: Janaina Matter

Operação de som/Operación de sonido: Tatiana Horevicht

Figurino/Vestimenta: Isbella Brasileiro

Colaboração cenário/Colaboración del escenario: Pablito Kucarz

---

Ingressos para as apresentações,  
ações formativas e mostra de processo  
retirar uma hora antes de cada atividade  
na bilheteria do local.

TERÇA | MARTES 13.12

15h - 18h ▷

CRENCIAMENTO |  
ACREDITACIÓN - Alfaiataria

18h - 19h ▷

RODA DE ABERTURA |  
RONDA DE APERTURA - Alfaiataria

19h ▷

PROGRAMAÇÃO DE ABERTURA -  
Lançamento da Exposição Lambida  
e Sarau | PROGRAMACIÓN DE  
APERTURA - Lanzamiento de la  
Exposición Lamida y Sarau - com  
Julia Raiz, Roseane Santos e André  
Francisconi - Alfaiataria

QUARTA | MIÉRCOLES 14.12

9h - 12h ▶

OFICINA - O Corpo: Território e  
Fronteira | TALLER - El Cuerpo:  
Territorio y Frontera - Violeta Luna  
(MEX) - Alfaiataria

9h - 12h ▶

OFICINA - O Corpo Ancestral | TALLER  
- El Cuerpo Ancestral - Naná Sodrê  
(PE) - Black Box/SESI

12h -18h ▶

PERFORMANCE NACIONAL - Espaço  
do Silêncio | Espacio del Silencio -  
Nina Caetano (MG) - Rua XV

16h30 - 19h ▶

AÇÃO FORMATIVA - Fórum The  
Magdalena Project | ACCIÓN  
FORMATIVA - Foro The Magdalena  
Project - Auditório Sesi

19h30 ▶

ESPETÁCULO NACIONAL - Aquela  
que é consolada com honra | La que es  
consolada con el honor - Laremi Paixão  
(PR) - Black Box/SESI

20h30 ▶

ESPETÁCULO INTERNACIONAL -  
Notas sobre a Fronteira | Apuntes  
sobre la Frontera - Violeta Luna (MEX)  
- Teatro Zé Maria

QUINTA | JUEVES 15.12

9h - 12h ▶

OFICINA - O Corpo: Território e  
Fronteira | TALLER - El Cuerpo:  
Territorio y Frontera - Violeta Luna -  
Alfaiataria

9h - 12h ▶

OFICINA - O Corpo Ancestral | TALLER  
- El Cuerpo Ancestral - Naná Sodrê -  
Black Box/SESI

14h - 15h30 ▷

AÇÃO PARALELA - Intervenção com  
Lambes | ACCIÓN PARALELA -  
Intervención Lames - Galeria Julio  
Moreira

### 16h - 17h30 ▶

AÇÃO FORMATIVA - Mesa de Conversa: Reverbe – O que me atravessa e como atravesso o mundo | *ACCIÓN FORMATIVA - Mesa de Conversación - Lo que me cruza y como cruzo el mundo* - Auditório SESI

### 18h - 20h ▶

MOSTRA DAS PARTICIPANTES | *MUESTRA DE PARTICIPANTES* - Black box/ SESI

### 20h30 ▶

ESPETÁCULO NACIONAL - Deslady - Nathalia Luiz (PR) - Teatro Zé Maria

## SEXTA | VIERNES 16.12

### 9h - 12h ▶

OFICINA - O Eco do Silêncio | *TALLER - El Eco del Silencio* - Julia Varley (DIN) - Black Box/SESI

### 9h - 12h ▶

OFICINA - Que vozes somam-se às nossas | *TALLER - ¿Qué voces suman a las nuestras?* - Nina Caetano - Alfaiataria

### 14h - 15h ▶

AÇÃO FORMATIVA - Fala Pública Ripple Effect - ondas que se abrem em círculos - A Rede Magdalena | *ACCIÓN FORMATIVA - Conferencia pública Ripple Effect - olas que se abren en círculos* - La Red Magdalena - Julia Varley - Auditório SESI

### 15h30 - 16h30 ▶

ESPETÁCULO NACIONAL - Tapete Manifesto | Alfombra Manifesta - Thaís Medeiros com Coletivo Galeria Gruta (SP) - Alfaiataria

### 16h - 19h30 ▶

MOSTRA DE PROCESSOS | *MUESTRA DE PROCESOS: 16h* O Medo da morte das Coisas | *El miedo a la muerte de las cosas* - Máira Lour (PR); **16h45** Raíz (movimentodois) | *Raíz (movimientodos)* - Greice Barros; **17h30** País do Futebol | *País del Futbol* - Janaina Matter - Black box/ SESI

### 20h30 ▶

ESPETÁCULO NACIONAL Protótipo 2: encher-se de buracos | *Prototipo 2: llenarse con agujeros* - Coletivo Ensaio para Algo que não sabemos (SC) Teatro Zé Maria

## SÁBADO 17.12

### 9h - 12h ▶

OFICINA - O Eco do Silêncio | *TALLER - El Eco del Silencio* - Julia Varley - Black Box/SESI

### 9h - 12h ▶

OFICINA - Que vozes somam-se às nossas | *TALLER - ¿Qué voces suman a las nuestras?* - Nina Caetano - Auditório SESI

### 14h - 15h30 ▶

AÇÃO FORMATIVA Mesa de Conversa: ReVerbar: o que precisa ser renomeado | *ACCIÓN FORMATIVA Mesa de Conversación - ReVerbar: lo que precisa ser renombrado* - Auditório SESI

### 16h - 17h ▶

ESPETÁCULO NACIONAL A Receita | *La Receta*, Naná Sodré (PE) - Black box/SESI

### 17h30 - 18h30 ▶

AÇÃO FORMATIVA Conversa: Para Aquelas que não mais estão: poéticas da violência | *ACCIÓN FORMATIVA Habla: Por las que ya no están: poéticas de la violencia*, Coletivo Rubro Obsceno e Violeta Luna (SP/PR/MEX) - Auditorio SESI

### 19h - 20h ▶

AÇÃO FORMATIVA Fala Pública Interiorização Produtiva - contra corrente | *ACCIÓN FORMATIVA Conferencia Pública: Interiorización Productiva - a contracorriente*, Patrícia Alves (SP/PR) - Auditorio SESI

### 20h30 ▶

ESPETÁCULO INTERNACIONAL - Tapete Voador | *La Alfombra Voladora*, Julia Varley (DIN) - Teatro Zé Maria

### 22h ▷

Festinha | *Fiesta*, DJ Shaitemi (MG) - Wonka Bar

## DOMINGO 18.12

### 10h30 - 12h30 ▷

Café da Manhã e Roda Final | *Desayuno y Ronda Final* - Alfaiataria

#### LEGENDA

- ▶ ESPETÁCULOS / PERFORMANCES
- ▶ AÇÕES FORMATIVAS | *ACCIONES FORMATIVAS*  
*OFICINAS / TALLERES*
- ▶ MOSTRA DAS PARTICIPANTES | *MUESTRA DE PARTICIPANTES*

## CURADORAS

**Janaina Matter (PR)** - Atriz, Diretora Artística, Gestora Cultural e Arte Educadora. Idealizadora e co-fundadora da Alfaiataria, espaço de artes físico e simbólico que promove diálogos, intercâmbios e investigações artísticas, inaugurado em novembro de 2019 em Curitiba. Atriz e co-fundadora da Súbita Companhia de Teatro desde 2007. Ministra cursos e oficinas ligados à fisicalidade em cena e à criação autoral. É integrante do The Magdalena Project, rede mundial de mulheres de Teatro, sendo tradutora oficial do site. Em 2021 integrou a equipe internacional de organização do primeiro festival Magdalena online - Bodies:on:Live. Idealizadora e diretora artística do Encontro Internacional de Mulheres da Cena - Edição Reverbe. [www.janamatter.com](http://www.janamatter.com) [@janamatter](http://www.alfaiataria.art)

**Greice Barros (PR)** - atriz, produtora e gestora cultural multiáreas, pesquisadora das artes do corpovoz, articuladora de ideias e criações em diversas linguagens artísticas, atuando principalmente em ações de continuidade em perspectivas de rede e práticas horizontalizadas. Formada em Artes Cênicas pela FAP/UNESPAR e especialista em Políticas Culturais de Base Comunitária pela Flacso – Faculdade Latino-Americana de Ciências Sociais (Argentina) e Programa IberCultura Viva. Integra a CiaSenhais de Teatro desde 2002, como atriz e por dez anos na gestão de sua sede. Sócia fundadora da Núcleo Produções Cultura e Desenvolvimento, produtora por onde idealiza e produz a maioria de seus projetos e parcerias com instituições e artistas brasileiros e também da Argentina, Uruguai, Peru, França, Itália, Espanha e Portugal, circulando como atriz e produtora no Brasil e Argentina. [@barros\\_greice](https://www.instagram.com/barros_greice) [@nucleo\\_producoes](https://www.instagram.com/nucleo_producoes) [@ciasenhais](https://www.instagram.com/ciasenhais)

**Naná Sodré (PE)** - Diretora, atriz, produtora cultural e professora de Artes Cênicas formada pela UFPE. Mestranda em Artes Cênicas pela UFRN. Fundou em 2004 o grupo O Poste Soluções Luminosas, grupo artístico e de investigação teatral com o foco na pesquisa em matriz africana e na visibilidade do negro na arte e na vida, pauta crucial de seus espetáculos. Assessora e coordena projetos voltados para a comunidade negra e teatral (PE) no espaço. Faz parte da Rede Magdalena de Teatro e da Rede Afrocentradas. [@oposteooficial](https://www.instagram.com/oposteooficial) [@nanasodreoficial](https://www.instagram.com/nanasodreoficial)

**Stela Fischer (PR)** - Pós-doutora em Artes da Cena, pela Universidade Estadual de Campinas. Autora do livro *Processo Colaborativo e Experiências de Companhias Teatrais Brasileiras* (Hucitec). É professora no Curso de Bacharelado em Artes Cênicas da UNESPAR. Sua tese de doutorado “Mulheres, performance e ativismo: a ressignificação dos discursos feministas na cena latino-americana” ganhou o

Prêmio Capes de melhor tese em artes do Brasil. Artista criadora do Coletivo Rubro Obsceno (SP), agrupamento de mulheres artistas que aborda os feminismos nas artes da cena. Integra a Rede Magdalena de Teatro.

## **CURADORA DAS AÇÕES PARALELAS**

**Luana Navarro (PR)** é artista visual e professora universitária. Desenvolve trabalhos com fotografia, vídeo, performance e publicações. Sua produção recente parte de contextos políticos específicos e propõe um jogo a partir da imagem da artista e as possibilidades de deslocamento de discursos e presenças. Em 2018, publicou o livro *Estalactites na garganta*, pela editora Urutau. Em 2016 organizou e lançou as publicações *Corpo sem sinônimo* e *Biblioteca para corpos em expansão*. Participou de diversas exposições no Brasil, Espanha, México e EUA. Foi uma das artistas selecionadas no Salão Victor Meirelles, em 2022. Estudou Fotografia Contemporânea no Centro de la Imagen, na Cidade do México e realizou mestrado em Processos Artísticos Contemporâneos na UDESC. É uma das idealizadoras do espaço cultural Alfaiataria, onde tem também atuado como curadora. @luananavarro

## **ARTISTAS CONVIDADAS**

**Violeta Luna (México)** - Atriz/Artista de Performance nascida na Cidade do México. Investiga em seu trabalho a relação entre teatro, arte performática e compromisso social. Trabalhando em um espaço multidimensional que facilita o cruzamento de fronteiras estéticas e conceituais, usa seu corpo como território de problematização, questionamento e comentário sobre fenômenos sociais e políticos. Atualmente é bolsista da Associação Nacional de Artes e Culturas Latinas (NALAC), é membro do Projeto Magdalena e artista associada dos coletivos performáticos La Pocha Nostra e Secos Y Mojados sediados em San Francisco, Califórnia [www.violetaluna.com](http://www.violetaluna.com)

**Julia Varley (Dinamarca)** - Nasceu em 1954, em Londres (ING) e integrou o Odin Teatret em 1976. Além de atuar, participa ativamente como diretora, professora, organizadora, produtora e escritora. Desde 1990, faz parte da organização da ISTA (International School of Theatre Anthropology). Desde seu início em 1986, participa ativamente do The Magdalena Project e é diretora artística do festival Transit, em Holstebro (DIN), e edita a revista *The Open Page*, dedicada às mulheres no teatro. É autora dos livros *O Vento do Oeste*, uma novela escrita por



um personagem teatral, e Pedras d'água, sobre suas experiências como atriz do Odin Teatret. <http://www.odinteatret.dk>

**Nina Caetano (MG)** - pesquisadora da cena contemporânea, performer e ativista feminista. Tendo como eixo central da sua pesquisa as relações estético-políticas entre performance e gênero, coordena, desde 2013, o NINFEIAS – Núcleo de INvestigações FEminIstAS (CNPq). Como artista-pesquisadora, realiza diversas ações, sejam oficinas, orientações de processos de criação e projetos de pesquisa, conversas ou trabalhos artísticos. Seu mais recente trabalho de rua, Chorar os Filhos, estreou no FIT-BH: Festival Internacional de Teatro Palco e Rua (Belo Horizonte, set-2018) e se apresentou nos eventos REDOR (Salvador, dez-2018) e Urbanidades (Salvador, dez-2018) e no SESC Palco Giratório (Ouro Preto, out-2019). @ninacaetanoperformer

**Nathalia Luiz (PR)** - cursou Licenciatura em Teatro pela FAP (Faculdade de Artes do Paraná). É sócia, produtora e artista da Cia dos Palhaços, em Curitiba/PR, companhia com 18 anos de história, onde atua em 10 espetáculos de repertório circenses e teatrais. Em 2018 estreou seu primeiro solo, “Deslady” (Livre Adaptação da peça Macbeth de Shakespeare) com direção de Andréa Macera e assistência/pesquisa de Margie Rauen, onde apresentou em diversas cidades do Brasil e em Portugal. É fundadora, sócia, administradora e programadora cultural do Espaço Fantástico das Artes, em Curitiba/PR. @ciadospalhacos @nathalia\_luiz

**Maíra Lour (PR)** - diretora, dramaturga, atriz, bailarina, estudante de psicologia corporal, pesquisadora em artes cênicas e mãe de gêmeas. Dirige a Súbita Companhia de Teatro desde 2007 onde desenvolve, junto ao coletivo, ações formativas, produções em teatro, dança e audiovisual e publicações no campo das artes cênicas. Artista interessada em borrar fronteiras entre teatro, dança e literatura, dedica-se à pesquisa de autoras mulheres latinoamericanas e a criação em dramaturgia e encenação contemporâneas. @subitacompanhia @mairalour

**Monica Siedler, Karina Collaço, Loren Fischer: Coletivo Ensaio para Algo que Não Sabemos (SC)** - é um laboratório de criação, pesquisa e formação em artes da presença, sobretudo, um espaço que preserva a constante construção do exercício criativo - genuíno das artes - de se manter em estado de investigação e questionamento. O projeto deu início em 2016, dentre as ações realizadas estão: oficinas e espetáculos para adultos e crianças, residências artísticas, bate-papos formativos, videodança. Atualmente (2022), o projeto segue com as artistas Loren

Fischer, Karina Collaço e Monica Siedler, que buscam, através do fazer artístico, compor um mosaico de manutenção e ressignificação da própria existência.

**Patrícia Braga Alves (SP/PR)** - Atuando desde 1988 na área cultural, começou sua carreira na produção do Festival Internacional de Londrina. De 1991 a 2007 colaborou em diversas funções com o Odin Teatret, dirigido por Eugenio Barba, assumindo em 1993 o cargo de diretora de turnês e diretora executiva de projetos especiais, com trabalhos realizados em mais de 47 países. Fundadora da Palipalan Arte e Cultura, produtora voltada para o mercado da arte e da cultura com sede em São Paulo e Londrina, que vem realizando diversos projetos e eventos visando a ampliação e diversificação de público, ações educativas e artísticas, estimulando o intercâmbio entre as mais diversas formas de expressão da criação artística nacionais e internacionais.

**Tháís Ivana Medeiros e Coletivo Galeria Gruta (SP)** - Atriz, diretora, dramaturga, artista visual, produtora, pesquisadora e ativista. Pesquisa o trabalho de atuação há 29 anos e desenvolveu metodologia própria. Estudou antropologia teatral com Eugenio Barba e Julia Varley. É participante ativa da rede internacional “The Magdalena Project”. Idealizadora e diretora artística da Ocupação Magdalena, encontro internacional entre artistas mulheres em SP. Desenvolve pesquisas e experimentações e utiliza a arte/poesia como espaço para questionar e refletir sobre fenômenos existenciais, sociais e políticos. Em 2008 fundou o Coletivo Galeria Gruta, realizando pesquisas e criação em espaços públicos e privados. [www.galeriagruta.com](http://www.galeriagruta.com)

**Laremi Paixão (PR)** - Artista da dança, pesquisadora curitibana e produtora cultural, iniciou sua trajetória na dança aos cinco anos de idade, passando pelos estudos de balé clássico e dança moderna. Integra o grupo afro cultural Ka-Naombo fundado por Vera Paixão, uma das precursoras das danças afro em Curitiba, bem como o grupo. A artista vem aprofundando seus estudos em culturas afro-brasileiras e africanas por meio de oficinas diversas desde 2013.

**Coletivo Rubro Obseno (SP/ PR)** - O Rubro Obsceno foi criado em 2013, em São Paulo, a partir dos encontros do *Magdalena Project* no Brasil. O coletivo realiza projetos artísticos sociais sob a perspectiva de um teatro voltado para diferentes grupos de mulheres: mulheres soropositivas (Projeto ++Mulheres, em parceria com a ONG ECOS), mulheres em situação de violência (parceria com o Centro

de Referência da Mulher – Casa Eliane de Grammont, SP), mulheres com mais de 60 anos (Projeto *[des]velhecer*, SESC/SP), e mulheres em situação de cárcere (Projeto *Mulheres Possíveis*, junto ao Coletivo Dodecafônico). Stela Fischer e Leticia Olivares são as responsáveis pelo **Coletivo Rubro Obsceno**.

**Bruna Alcantara (PR)** é jornalista e artista visual e realiza pesquisas ligadas às imagens das mulheres num contexto social e histórico, se apropriando de fotografias antigas garimpadas a dedo em várias partes do mundo. Também, pesquisa sua própria imagem enquanto mãe, através de auto retratos e na feitura de objetos ou ressignificação dos mesmos: usa seu corpo para dar amplitude a uma voz plural. Em grandes suportes e instalações artísticas, sua pesquisa gira em torno de bandeiras, impressões em tecidos ou lambe-lambe, realizando murais em grande escala com a técnica da fotografia, bordado e colagem.

**Julia Raiz (PR)** é escritora, tradutora e agitadora cultural. É doutora em estudos literários pela Universidade Federal do Paraná (UFPR), trabalha com o coletivo Membrana literária e mantém o podcast Raiz Lendo Coisas. Também atua como conselheira de Literatura do Conselho Municipal de Cultura de Curitiba. Mais em: [www.juliaraz.com.br](http://www.juliaraz.com.br)

**Camila Macedo (PR)** e atua nas áreas de curadoria, pesquisa e realização em cinema, com principal enfoque nas interfaces entre arte, educação e os estudos de gênero. É doutoranda e mestra em Educação pela UFPR e bacharela em Cinema e Vídeo pela Unespar. Tem passagem pela equipe curatorial de mostras, cineclubes e festivais, dentre eles, o *Olhar de Cinema - Festival Internacional de Curitiba*, no qual integra a equipe de programação desde 2018. É realizadora do vídeo *experimento fílmico* (2014), roteirista e diretora do curta-metragem de ficção *Lirion* (2018), montadora e co-diretora do documentário *Faço Minhas Linhas* (2021), realizado em parceria com Jessica Candal, Mano Jhow e Evandro Kbu. Atualmente, dedica-se à investigação das imagens cinematográficas das lesbianidades, em especial as juvenis.

**Lívia Auler (RS)** é pesquisadora e artista visual. Nascida em Santo Ângelo, atualmente reside em Porto Alegre, RS. É graduada em Jornalismo pela PUCRS e em Artes Visuais pela UFRGS. Possui Mestrado em Artes Visuais na linha de História, Teoria e Crítica de Arte pela UFRGS. Suas abordagens no campo da arte são feitas através de uma perspectiva feminista e sua principal pesquisa é sobre artistas lésbicas. Em seu trabalho como artista visual, também busca trazer

questões sobre feminismo, mulheres e vivências lésbicas, história da arte e formas de representação na contemporaneidade. É uma das fundadoras do coletivo Nítida - fotografia e feminismo

**Luiza Morgado (PE)** (1991) é recifense, mãe, gravurista e sapatão. Formada em Letras (UFPE) como crítica literária, seus cadernos sempre tiveram mais imagem que texto. Concluiu o curso de Artes Visuais (IFPE) e vem se dedicando à gravura como ferramenta para grito e potência de reverberação. Em 2019, recebeu menção honrosa no 9º Prêmio IBEMA Gravura. Em 2020, lançou a exposição TRAMA, tratando de visibilidade lésbica e trançando afeto e política em imagens cotidianas. Integra a Gráfica Lenta e o Coletivo GRAVOS.”

**Yacunã Tuxá (BA)** Yacunã Tuxá é uma artista visual e ativista brasileira originária do Povo indígena Tuxá de Rodelas, na Bahia. Ilustradora, pintora, colagista e escritora, destaca-se por suas ilustrações digitais que retratam a pluralidade das mulheres indígenas. A intersecção entre raça, gênero, sexualidade e política são temáticas recorrentes em seus trabalhos. A tecnologia e as mídias sociais converteram-se em ferramentas na luta antirracista, permitindo a artista visibilizar a luta, cultura, saberes e a diversidade dos povos indígenas através da sua arte.

**André Francisconi (PR)** - atriz, travesti, dramaturga e transformista. Se iniciou no teatro como extensionista no COTE'COI, um projeto de formação e pesquisa em teatro da UNILA. Fez parte por 2 anos do Coletivo de Transformistas de Foz do Iguaçu, teve passagem pelo Núcleo de Dramaturgia do SESI-PR no ano de 2021. Há 3 anos faz parte da Companhia de Teatro da UFPR e articula suas poéticas a partir da performance, do teatro e do SLAM POETRY, tendo vencido a Batalha Estadual do Paraná no ano de 2022. Vive a pretensão de fissurar espaços e criar novas possibilidades de existência na rua e em cena.

## **ARTISTAS CONVIDADAS PARA O FÓRUM MAGDALENA WE MESAS DE CONVERSA**

**Marisa Napolini (SC)** - Atriz, pesquisadora e produtora cultural. Analista de movimento e doutora em Teatro. Fundou o Vértice Brasil em 2008 e desde então implementou diversas ações para fomentar a rede. Em 2021 publicou o livro Fronteiras em movimento sobre o Projeto Magdalena.

**Leticia Olivares (SP)** - Atriz, diretora, educadora. Mestre em Artes Cênicas (ECA-USP), pós-graduada em Dança e Consciência Corporal (FMUSP), graduada em Letras (Mackenzie). Cofundadora e integrante do Coletivo Rubro Obsceno com projetos socioartísticos voltados a diferentes grupos de mulheres.

**Lívia Gaudêncio (MG)** - Bacharel em Teatro, pós-graduada em Cinema e mestre em Estudos sobre as Mulheres. Atriz, diretora e dramaturga da O Trem Companhia de Teatro, realizou em 2019, na cidade de Belo Horizonte, O Levante! Festival Internacional de Mulheres em Cena, integrante da rede Magdalena Project.

**Odailta Alves (PE)** - mulher negra, lésbica. Escritora, educadora, atriz e ativista dos Direitos Humanos, com ênfase em práticas antirracistas. É doutoranda em Linguística na UFPE e concursada na Secretaria de Educação de PE e do Recife. É escritora independente, com 6 livros publicados.

**Fatima Ortiz (PR)** - Atriz, dramaturga, diretora, gestora cultural e arte educadora. Em 2021 completou 50 anos de trajetória artística e é uma das referências em teatro infantil no país. Já escreveu mais de 20 peças. Possui 7 dramaturgias publicadas e mais de 20 encenadas.

**Nena Inoue (PR)** - atriz, diretora, produtora, ativista e agitadora cultural. Faz teatro há 40 anos ininterruptamente. Em 1997 criou o Espaço Cênico em que de 2000 a 2009, se chamou *ACT - Ateliê de Criação Teatral*, em parceria com o ator Luís Melo. Pelo solo *Para Não Morrer*, que estreou em 2017, recebeu o Prêmio Shell 2019 de Melhor Atriz e o Troféu Galha Azul 2017.

**Karina Flor** ou Palhaça Skarlata (PR) , atriz, diretora, produtora e pesquisadora . Especializada em palhaçaria com mestras e mestres do Brasil, Portugal, Espanha, França e Canadá, ministra oficinas de Palhaçaria. Atualmente produzindo o Festival Telúrica em parceria com outras Palhaças. Gestora do Espaço Cultural Casa da Flor Bistrô e do Núcleo de Palhaçaria produções culturais Co criadora do coletivo Palhaçx Gourmet.

**Georgia Conceição - Miss G** - Artista burlesca, agitadora cultural, mentora de novos artistas. Encabeça vários projetos relacionados ao Burlesco pelo Brasil: foi uma das criadoras e dirigentes do Festival Internacional Yes, Nós Temos Burlesco (de 2015 a 2021, RJ), faz parte da cúpula de curadoras da Combo Drag Week

(CWB) e, atualmente, dirige e apresenta a mostra semanal Terça Burlesca, no Ginger Bar (CWB).

**Loara Gonçalves** - Atriz, arte educadora, diretora e produtora artística desde 2007. Trabalhou em mais de 75 espetáculos artísticos e 15 produções no audiovisual. Integrou a Cia Máscaras de Teatro de 2008 até 2015; Atualmente conduz suas atividades autorais e manifesta suas expressões através do Coletivo Negro não Nego onde assume a co-fundação e direção. @loaraa @negronaonego

---

---

### **AGRADECIMENTOS / *Agradecimientos***

Rede The Magdalena Project e as Magdalenas parceiras da Edição, Helen Varley Jaimison, Jill Greenhalgh, Sylviane Guilherme e Joabe, Casa das Bolachas, Colégio Estadual do Paraná - André Meireles, FAP Unespar - Marcia Moraes, Lucan Vieira, Yara Chaves, José Basso, Levir e Marília Culpí, Mayra Matter Culpí, Davi e Luan, Anita fiu-fiu, Gláé Lopes de Barros, Glái e Glaci Souza Lopes, Glacema Sprea, Eva Souza e Maria Rosa Barros, Maria Eduarda, Leni e Josi, Mainu e Iyamí.

Ingressos para as apresentações, ações formativas e mostra de processo retirar uma hora antes de cada atividade na bilheteria do local.

## FICHA TÉCNICA / CRÉDITOS

**Idealização, coordenação e curadoria | *Idealización coordinación y curaduría:***  
Janaina Matter e Greice Barros

**Curadoras convidadas desta Edição | *Curadoras invitadas de esta edición:***  
Naná Sodré e Stela Fischer

**Curadora das ações paralelas | *Curadora de acciones paralelas:*** Luana Navarro

**Direção de produção | *Dirección de Producción:*** Núcleo - Produção, Cultura e Desenvolvimento

**Produção executiva | *Producción Ejecutiva:*** Guilherme Jaccon

**Produção espetáculos:** Jade Benamor

**Produção Ações Formativas e Mostras:** Tayna Miessa

**Assistente de Produção | *Asistente de Producción:*** Alice Cieslinski

**Receptiva e Estagiária de produção:** Tatiana Aparecida Gonçalves

**Produção técnica de Som | *Producción técnica de sonido:*** Jô Mistinguet

**Produção técnica de Iluminação | *Producción técnica de Iluminación:***  
Lucri Reggiani e Nadja Naira

**Assistente de palco e técnica:** Paulo Rosa

**Assessoria de imprensa e Social media | *Gabinete de prensa y redes sociales:***  
Plateia Comunicação e Arte

**Projeto Gráfico e Identidade Visual:** Caroline Saut Schroeder

**Designer Gráfico:** Fernando Helfenstein

**Artistas Convidadas | *Artistas Invitadas:*** Julia Varley (Odin Teatret, Dinamarca); Violeta Luna (México); Nina Caetano (BH); Monica Siedler e o Coletivo Ensaio para Algo que Não Sabemos (SC); Thaís Ivana Medeiros e o Coletivo Galeria Gruta (SP); Laremi Paixão, Nathalia Luiz, Maíra Lour, Julia Raiz, Bruna Alcântara, Roseane Santos, Camila Macedo, Nena Inoue, Fatima Ortiz, Karina Flor, Giorgia Conceição, Loara Gonçalves, André Francisconi (PR), Naná Sodré e o grupo O Poste Soluções Luminosas (PE), Stela Fischer e o Coletivo Rubro Obsceno (SP/PR/MEX), Patrícia Braga Alves (SP), Lívia Auler (RS), Luíza Morgado (PE), Marisa Napolini (SC), Odailta Alves da Silva (PE), Lívia Gaudêncio (MG), André Francisconi (PR), Yacunã Tuxá (BA)

Realização:



**ALFAIATARIA**

Produção:



Parceria:

SESI  
**CULTURA**



Incentivo:

**EBANX**



**CURITIBA**

## ENDEREÇOS

### **Alfaiataria Espaço de Artes**

R. Riachuelo, 274

### **Centro Cultural Sistema Fiep Unidade Dr. Celso Charuri (SESI)**

Rua Paula Gomes, 270

### **Teatro Zé Maria**

R. Treze de Maio, 655

### **Galeria Julio Moreira**

Largo Cel. Enéas

São Francisco/Largo da Ordem

### **Boca Maldita**

Rua XV de Novembro

### **Wonka Bar**

R. Trajano Reis, 326

## CONTATO

encontromagdalenacwb@gmail.com

@alfaiataria\_

www.alfaiataria.art

@nucleo\_producoes